



## **CO<sub>2</sub> rapportage 2022**

**Voet Verhuur B.V.  
Plantijnweg 4  
4104 BB Culemborg**

2022  
1 januari tot en met 31 december  
Versie 1.1

Rick Voet  
Directeur

Edwin Jelsma  
KAM-functionaris

In samenwerking met:

Stefan Schuurkes  
Van Mun Advies en Opleidingen  
Landweerstraat-Zuid 109A  
5349 AK Oss

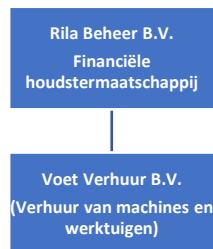
# Inhoudsopgave

<b>1. CO<sub>2</sub>-EMISSIEINVENTARISATIE</b>	<b>3</b>
1.1 INLEIDING	3
1.1.1 BESCHRIJVING VAN DE ORGANISATIE	4
1.1.2 VERANTWOORDELIJKHEDEN	4
1.1.3 BASISJAAR EN RAPPORTAGEPERIODE	4
1.1.4 BEPALING BEDRIJFSGROOTTE	4
1.2 AFBAKENING	5
1.2.1 ORGANISATIEGRENZEN	5
1.2.2 OPERATIONELE GRENZEN	5
1.2.3 CONVERSIEFACTOREN	7
1.2.4 BEPALING 'KOPLOPER', 'MIDDENMOTER' OF 'ACHTERBLIJVER'	7
1.3 RESULTATEN	8
1.3.1 CO <sub>2</sub> EMISSIES / SCOPE 1, 2 EN 3	8
1.3.2 ONDERVERDELING UITSTOOT	8
1.3.3 ANALYSE VAN VERBRUIK	9
1.3.4 ONZEKERHEDEN IN DE RESULTATEN	9
1.3.5 CO <sub>2</sub> FOOTPRINT SCOPE 1 EN 2	9
1.3.6 SCHEMATISCHE OVERZICHTEN	10
<b>2. CO<sub>2</sub>-REDUCTIEPLAN   DOELSTELLINGEN</b>	<b>11</b>
2.1 INLEIDING	11
2.2 DOELSTELLINGEN	11
2.3 MAATREGELEN / PLAN VAN AANPAK	12
2.3.1 MAATREGELEN – SCOPE 1	12
2.3.2 MAATREGELEN – SCOPE 2	13
2.3.3 MAATREGELEN – SCOPE 3	13
2.3.4 PROJECTEN MET GUNNINGSVOORDEEL	13
2.4 BETROKKENHEID IN DE CO <sub>2</sub> -REDUCTIEKETEN	13
2.5 ENERGIEMEETPLAN	13
2.5.1 BRANDSTOFGEBRUIK	14
2.5.2 ELEKTRICITEITSGEBRUIK	14
2.5.3 ZAKELIJKE KILOMETERS	14
2.6 CO <sub>2</sub> VERANTWOORDELIJKE	14
2.6.1 TAKEN, VERANTWOORDELIJKHEDEN, BEVOEGDHEDEN CO <sub>2</sub> VERANTWOORDELIJKE	14
2.6.2 ENERGIESTROMEN	14
2.6.3 DOELSTELLINGEN	14
2.6.4 ONTWIKKELINGEN	15
2.6.5 EXTERNE BELANGHEBBENDEN	15
2.6.6 IMPLEMENTATIE	15
<b>3. CO<sub>2</sub>-COMMUNICATIEPLAN</b>	<b>15</b>
3.1 INLEIDING	15
3.2 INTERNE COMMUNICATIE	15
3.2.1 DOELSTELLING	15
3.2.2 DOELGROEPEN	15
3.2.3 MIDDELEN	16
3.2.4 ACTIEPLAN	16
3.3 EXTERNE COMMUNICATIE	16
3.3.1 DOELSTELLING	16
3.3.2 DOELGROEPEN	16
3.3.3 MIDDELEN	17
3.3.4 ACTIEPLAN	17
3.4 VERANTWOORDELIJKHEDEN	17
3.5 KRUISTABEL ISO 14064	18

# 1. CO<sub>2</sub>-emissieinventarisatie

## 1.1 INLEIDING

Voet Verhuur B.V. heeft geen dochterondernemingen. De organisatie wordt volledig bestuurd door de financiële houdstermaatschappij Rila Beheer B.V. te Beesd.



De kernactiviteiten bestaan uit:

- Een totaaloplossing bieden op het gebied van noodstroom.
- Het realiseren van een synchrone netovername, zoals op verschillende manieren heen en terug synchroon overnemen.
- Het leveren van goede service met schone en betrouwbare producten.

Het bedrijf beschikt tevens over een werkplaats, opslagruimte en wasplaats.

Als bedrijf is Voet Verhuur zich bewust van haar klimaatimpact en heeft daarom behoefte om inzicht te hebben in de eigen CO<sub>2</sub> footprint. In de loop van 2018 is daarom gestart met het systematisch en structureel in kaart brengen van onze CO<sub>2</sub> emissies. Bovendien zijn de gegevens over de kalenderjaren 2016 en 2017 gerecupereerd. Tot circa halverwege 2018 zijn enkele gegevens gebaseerd op schattingen. Met de systematische en structurele inventarisatie van de CO<sub>2</sub> emissies heeft de organisatie de kans om de uitstoot nauwlettend te kunnen monitoren en in te sturen op maatregelen om de CO<sub>2</sub> emissies te reduceren en de bedrijfsvoering te verduurzamen.

In dit rapport wordt de CO<sub>2</sub> footprint over 2022 besproken. De CO<sub>2</sub> voetafdruk geeft een inventarisatie van de totale hoeveelheid uitgestoten broeikasgassen (zogenoeten GHG emissies). Daarnaast geeft ze inzicht in de herkomst van deze emissies door een onderverdeling te maken naar de verschillende bedrijfsonderdelen en naar directe en indirecte broeikasgasemissies.

De inventarisatie is een verantwoording van onderdeel 3.A.1. uit de CO<sub>2</sub>-Prestatieladder en is uitgevoerd conform de ISO 14064-1. In dit rapport wordt de footprint gerapporteerd volgens § 9.3.1 van deze norm.

### 1.1.1 Beschrijving van de organisatie

Voet Verhuur B.V. is een allround verhuurbedrijf gevestigd in Culemborg dat centraal in Nederland ligt. Het bedrijf is door de Heer J. B. Voet opgericht in en is gespecialiseerd in de volgende onderdelen:

- Een totaaloplossing bieden op het gebied van noodstroom.
- Het realiseren van een synchrone netovername, zoals op verschillende manieren heen en terug synchroon overnemen.
- Het leveren van goede service met schone en betrouwbare producten.

Tevens maakt het bedrijf gebruik van de handelsnamen 'Voet Energy Solutions' en 'Voet Aggregatenverhuur'. Voor de leesbaarheid van de rapportage, wordt Voet Verhuur B.V. vervangen door 'Voet Verhuur'.

### 1.1.2 Verantwoordelijkheden

De directie is verantwoordelijk voor het CO<sub>2</sub>-reductiebeleid en wordt daarbij ondersteund door de KAM-functionaris en administratief medewerker(s). De verantwoordelijke persoon binnen Voet met betrekking tot de CO<sub>2</sub> Prestatieladder is de KAM-functionaris. De verantwoordelijkheden zijn vastgelegd binnen het KAM-handboek.

De KAM-functionaris is daarmee verantwoordelijk voor:

- het mede opstellen, bewaken en indien nodig bijstellen van de doelstellingen en het bijbehorend plan van aanpak;
- het minimaal jaarlijks actualiseren van het verslag met daarin de bij algemeen genoemde gegevens.

De directie is verantwoordelijk voor:

- het onderschrijven van het energie management actieplan CO<sub>2</sub>-Prestatieladder;
- het mede opstellen en indien nodig bijstellen van de doelstellingen en het bijbehorend plan van aanpak en het onderschrijven hiervan.

### 1.1.3 Basisjaar en rapportageperiode

Als basisjaar is gekozen voor 2017.

De rapportageperiode van dit rapport loopt van 1 januari 2022 tot en met 31 december 2022.

### 1.1.4 Bepaling bedrijfsgrootte

Voet Verhuur is een klein bedrijf volgens de drempelwaarden CO<sub>2</sub>-uitstoot scope 1 en 2 (ton/jaar).

	Diensten	werken/leveringen		uitsluitingen eisen
	kantoren en bedrijfsruimten	kantoren en bedrijfsruimten	bouwplaatsen en productielocaties	
klein	≤500	≤ 500	≤ 2.000	5A, 4C, 5C, 4D en 5D
middelgroot	≤2.500	≤ 2.500	≤ 10.000	4C, 4D en 5D
groot	>2.500	> 2.500	> 10.000	

## 1.2 AFBAKENING

Dit rapport is gebaseerd op de methode van de CO<sub>2</sub>-Prestatieladder (versie 3.1). De CO<sub>2</sub>-Prestatieladder borduurt voort op het GHG (Greenhouse Gas Protocol), dat een internationaal erkende stapsgewijze aanpak beschrijft om een CO<sub>2</sub> footprint te berekenen.

### 1.2.1 Organisatiegrenzen

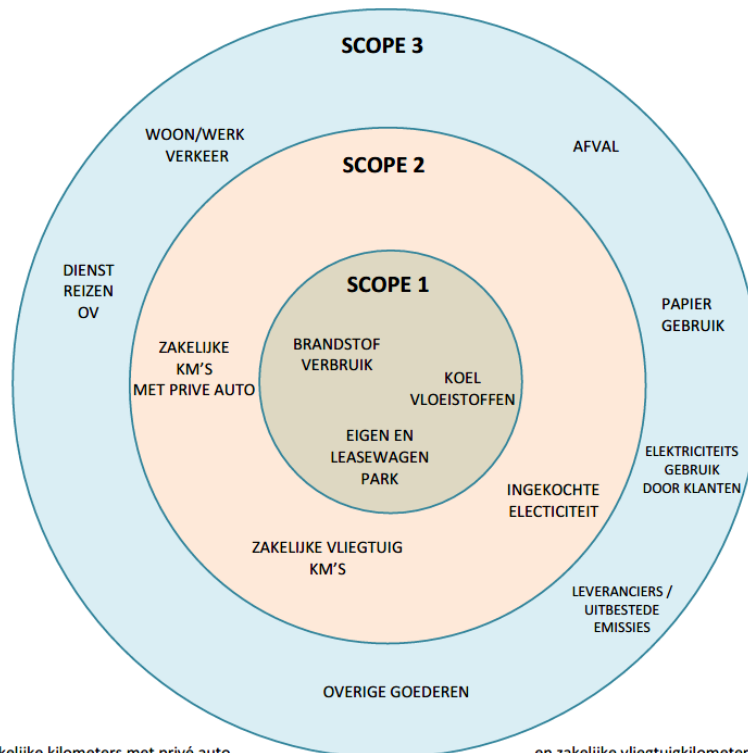
Bij het bepalen van de organisatiegrenzen zijn alle activiteiten waarover Voet Verhuur de regie voert meegenomen in de CO<sub>2</sub> inventarisatie. Hierbij is gebruikt gemaakt van de 'operational control methode' conform het GHG protocol. Tevens maakt het bedrijf gebruik van de handelsnamen 'Voet Energy Solutions' en 'Voet Aggregatenverhuur'. Alle activiteiten die namens deze handelsnamen worden uitgevoerd vallen onder Voet Verhuur B.V.

### 1.2.2 Operationele grenzen

Om de scope af te bakenen is gebruik gemaakt van de scope-indeling van de CO<sub>2</sub>-Prestatieladder (versie 3).

Conform de CO<sub>2</sub>-Prestatieladder wordt onderscheid gemaakt tussen drie bronnen van emissie, ook wel scopes genoemd. Deze bronnen zijn onder te verdelen in twee categorieën; directe emissies en indirecte emissies.

- Scope 1** De directe emissies door de eigen organisatie o.a.: aardgasverbruik, gebruik van smeermiddelen, verbranding van brandstoffen in mobiele werktuigen/machines en veroorzaakt door het eigen wagenpark.
- Scope 2** De indirecte emissies die ontstaan door de opwekking van elektriciteit die de organisatie gebruikt.
- Scope 3** Overige indirecte emissies als gevolg van activiteiten van het bedrijf die voortkomen uit bronnen die geen eigendom zijn van het bedrijf, nog beheerd worden door het bedrijf zoals woon/werk verkeer en productie van aangekochte materialen.



Voor Voet Verhuur zijn de scopes als volgt ingevuld:

### Scope 1

*Voertuigen in eigendom*

Brandstofverbruik eigen wagenpark (diesel)

*Brandstofverbruik*

Brandstof voor verwarming van het kantoor, (aardgas)

Brandstofverbruik overig materieel (diesel, benzine, LPG)

*Koelvloeistoffen*

In dit jaar hebben er geen koelvloeistof lekkages plaatsgevonden, zij komen daardoor niet tot uiting in deze footprint.

*Smeeroliën*

Smeeroliën voor onderhoud auto's, machines etc.

*Lasgassen*

Lasgassen benodigd voor de lasactiviteiten in de werkplaats worden niet opgenomen in de footprint in verband met het lage gehalte van het verbruik.

### Scope 2

*Elektriciteitsverbruik*

Indirecte emissie van ingekochte elektra op het de vestigingslocatie.

### Scope 3

#### *Indirecte emissies*

Met name het verbruik dat onze klanten hebben met de door ons geleverde machines/aggregaten e.d., transport door derden en woon-werkverkeer van de medewerkers.

#### *Zakelijke kilometers met privé-voertuigen*

Er wordt niet gereden met privé voertuigen. Zij komen daardoor niet tot uiting in deze footprint.

#### *Zakelijke vliegtuigkilometers*

In dit jaar zijn er geen zakelijke vliegtuigkilometers afgelegd. Ook zij komen daardoor niet tot uiting in deze footprint.

### 1.2.3 Conversiefactoren

Voor de inventarisatie van de CO<sub>2</sub> uitstoot zijn de conversiefactoren van de website [www.co2emissiefactoren.nl](http://www.co2emissiefactoren.nl) gebruikt. Omdat het gaat om zeer specifieke conversiefactoren op nationaal niveau zijn de gehanteerde conversiefactoren zeer geschikt voor het omrekenen van broeikasgas activiteiten data naar de daardoor veroorzaakte CO<sub>2</sub> emissie. Alle gebruikte conversiefactoren zijn opgenomen in de hierna weergegeven tabellen, kolom 'conversiefactor' of 'emissiefactor'. De website is op 23 februari 2023 geraadpleegd voor de factoren die van toepassing zijn op het jaar 2022.

### 1.2.4 Bepaling 'Koploper', 'Middenmoter' of 'Achterblijver'

Wij beseffen ons dat wij zeker geen koploper zijn in vergelijking met onze sectorgenoten. Ondanks dat wij op vele vlakken de algemene ontwikkeling volgen, zien wij onszelf wel als middenmoter met ambities. Dit is onder andere omdat wij met ons aandeel in het DuurzaamCollectief proberen te komen tot noviteiten door, zodra dit technisch mogelijk is, zo snel mogelijk alternatieve energiebronnen te gaan gebruiken ter vervanging van diesel.

## 1.3 RESULTATEN

### 1.3.1 CO<sub>2</sub> emissies / Scope 1, 2 en 3

Voet Verhuur heeft in 2022 in scope 1 en 2 in totaal ruim 385 ton CO<sub>2</sub> uitgestoten. Deze emissies zijn vrijwel geheel het gevolg van de directe emissies in scope 1. Er is nauwelijks uitstoot in scope 2.

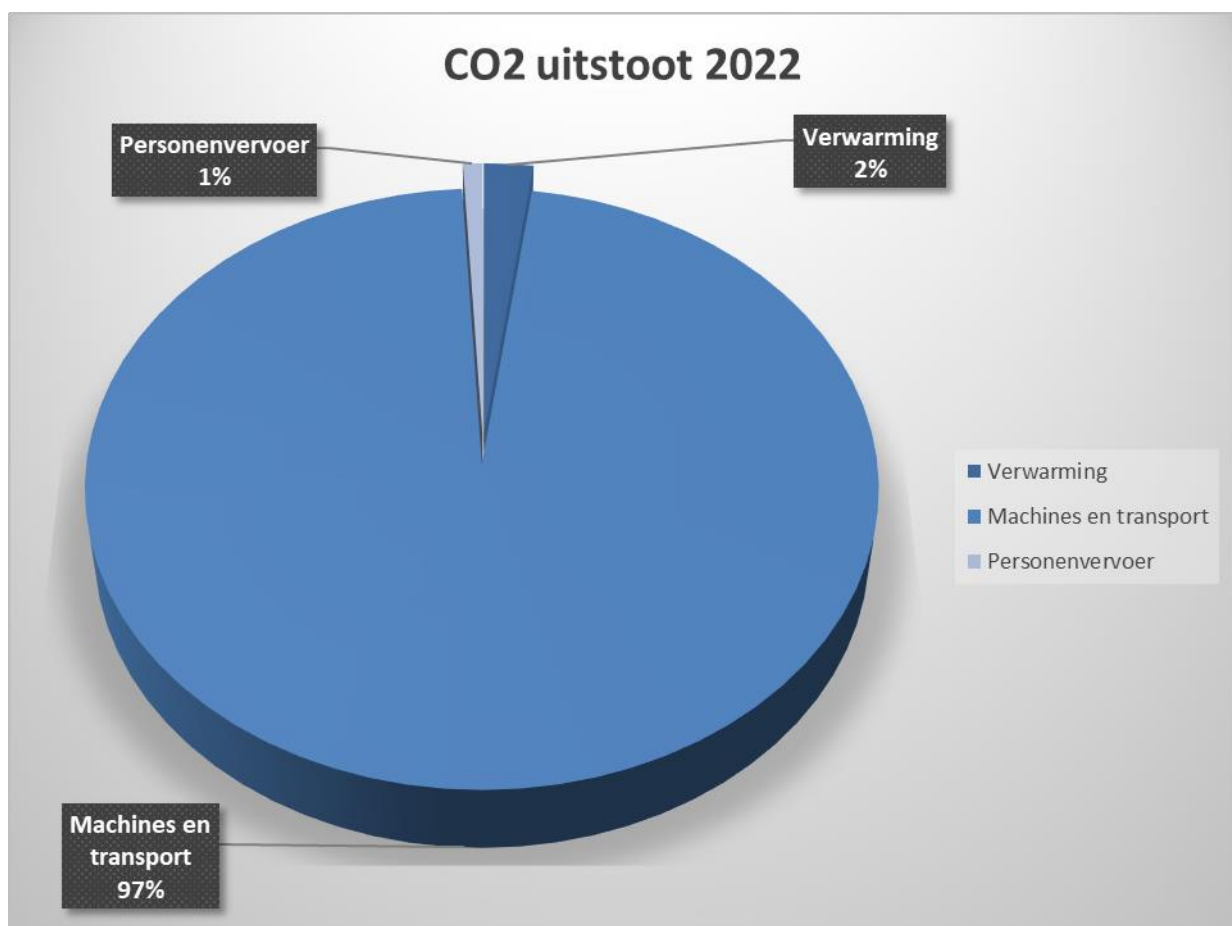
<b>Scope 1</b> Circa 382,0 ton CO <sub>2</sub> uitstoot	<b>Scope 2</b> 3,3 ton CO <sub>2</sub> uitstoot	<b>Scope 3</b> Circa 10.482,5 ton CO <sub>2</sub> uitstoot
--	--	---

Voor de gespecificeerde berekeningen van scope 1 en 2 verwijzen wij u naar paragraaf 1.3.4.

Gerelateerd aan onze omzet en aantal medewerkers (FTE) komt dit neer op:

<b>Per omgezette euro</b> 22,3 gram CO <sub>2</sub>	<b>Per FTE</b> 22,0 ton per FTE
--	------------------------------------

### 1.3.2 Onderverdeling uitstoot





### 1.3.3 Analyse van verbruik

Het CO<sub>2</sub> verbruik wordt voornamelijk beïnvloed door het vervoer per vrachtwagen en auto. Dit valt te verklaren uit het feit dat Voet Verhuur een landelijk opererend bedrijf is, waarbij de goederen en de medewerkers naar de projectlocaties moeten rijden.

### 1.3.4 Onzekerheden in de resultaten

Voor het kwantificeren van de CO<sub>2</sub> uitstoot is voor verschillende type emissies de methode met de emissiefactoren van [www.co2emissiefactoren.nl](http://www.co2emissiefactoren.nl) gebruikt, zoals in paragraaf 1.2.3 Conversiefactoren omschreven.

De meetgegevens van het brandstofgebruik van het eigen wagenpark, de machines, middelen zijn grotendeels gebaseerd op facturen van Lukoil Netherlands (brandstoffen).

Zoals al eerder vermeld worden de lasgassen niet opgenomen vanwege het geringe gebruik ervan. Het elektra- en gasverbruik is gebaseerd op de facturen/jaaroverzichten van Vattenfall.

Het betreft voor elektraverbruik de periode van 01/01/2022 t/m 31/12/2022, voor gasverbruik de periode van 02/2022 tot 02/2023.

Boven in het (kantoor)pand op de Plantijnweg 4 in Culemborg woont een huurder. Voet heeft voor het gebruik van elektriciteit geen aparte meters. Het aantal Kwh valt dus hoger uit dan dat werkelijk is. De schatting is dat het gebruik van elektriciteit door Voet in ieder geval hoger is dan het gebruik van de huurder.

Om meer inzicht in het diesel, HVO, Ad blue en verbruik te krijgen, is men vorig jaar gestart met het registreren van het getankte aantal liters per middel.

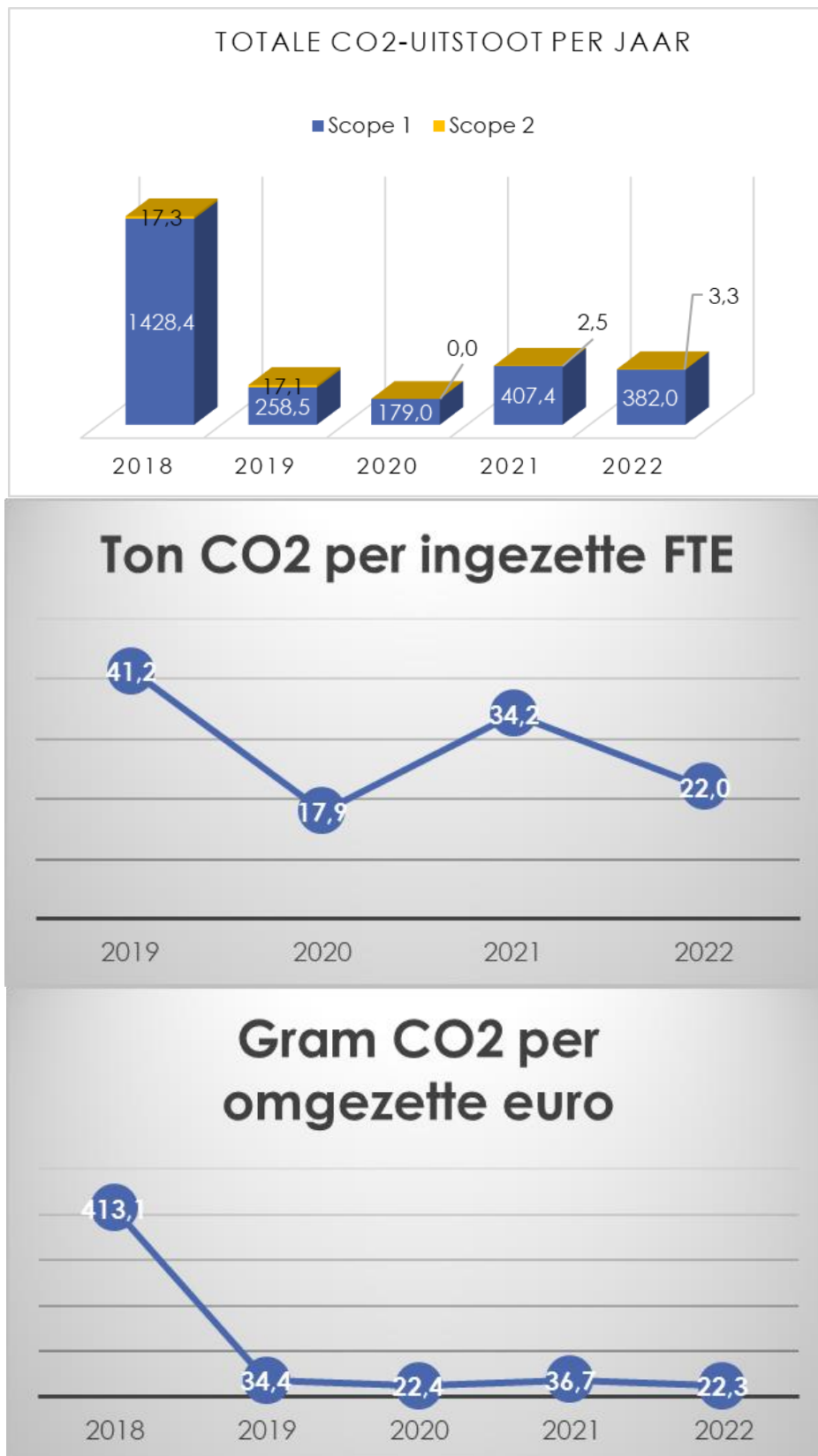
In de Scope 3 berekening zijn de volgende onderdelen meegenomen, deze zijn direct door Voet Verhuur beïnvloedbaar; Gerbuik van verhuurde producten, Transport (intern door derden) en Woon-werkverkeer.

### 1.3.5 CO<sub>2</sub> footprint scope 1 en 2

CO <sub>2</sub> Footprint VOET VERHUUR B.V. 2022 (jan-dec)													
Scope	Categorie	Onderdeel	Extra gegevens	eenheid	Hoeveelheden	Bron	Opmerkingen	emissiefactor	totaal CO <sub>2</sub>	Totaal per scope	Samenvatting		
Scope 1	Fuel Used	Verwarming	bedrijf	NM3 gas	4058	facturen	Afrekening	2,085 kg CO <sub>2</sub> / NM3 brandstof	8,46	382,0	Verwarming	8,46	
		Transport	Diesel	liter	97607,63	facturen		3,262 Kg CO <sub>2</sub> / liter brandstof	318,40		Machines en transport	373,57	
			HVO	liter	0	facturen		0,314 Kg CO <sub>2</sub> / liter brandstof	0,00				
		Smeermiddelen	Ultra 15W40	liter	13454	facturen			3,035 Kg CO <sub>2</sub> / liter smeermiddel		40,83		
			Toevoeging	Ad blue	liter	3553,00	facturen		0,620 Kg CO <sub>2</sub> / liter toevoeging		2,20		
		Stoomcleaner / heftruck		liter	2530	facturen			3,262 Kg CO <sub>2</sub> / liter brandstof		8,25		
			Testdraaien	liter	1190	facturen			3,262 Kg CO <sub>2</sub> / liter brandstof		3,88		
		Heftruck	LPG		0	facturen			1,798 Kg CO <sub>2</sub> / liter brandstof		0,00		
					0	Facturen					0,00		
			Business car travel	Diesel	liter	0	Facturen		3,262 Kg CO <sub>2</sub> / liter brandstof		0,00		
Scope 2	Personal Car Business travel	gedecoreerde kilometers		kilometers	0			0,193 Kg CO <sub>2</sub> / Km	0,00	3,3	Personenvervoer	3,33	
				elektrische auto's	kWh	6365	Facturen	Niet zeker of dit groen is, dus als grijs genoteerd	0,523 Kg CO <sub>2</sub> / kWh				3,33
	Elektraverbruik auto's (grijs)	Oplaadpunten derden	elektrische auto's	kWh		Facturen	Groen	0 Kg CO <sub>2</sub> / kWh	0,00				
	Elektraverbruik auto's (groen)	Oplaadpunten derden	elektrische auto's	kWh		Facturen	meer teruggeleverd dan ingekocht	0,000 Kg CO <sub>2</sub> / kWh	0,00				
	Electricity purchased	Elektriciteit	bedrijf	KWh	0	Facturen		0,00			Elektriciteit locaties	0,00	
<b>TOTAAL</b>									<b>385,4 ton CO<sub>2</sub></b>				

### 1.3.6 Schematische overzichten

Als we de resultaten van dit semester samen met de resultaten van de eerste semesters van de voorgaande jaren en de doelstelling voor de komende jaren in een grafiek weergeven, zien we het volgende:



## 2. CO<sub>2</sub>-reductieplan | Doelstellingen

### 2.1 INLEIDING

Duurzaam ondernemen streven we na door aandacht te geven aan de middelen die we gebruiken bij onze processen. Door o.a. het materieel aan de laatste eisen te laten voldoen, door selectie en inkoop van duurzame materialen en het stimuleren van opdrachtgevers in het toepassen van duurzame oplossingen en materialen.

Het reductiebeleid / plan wordt periodiek geëvalueerd en zo nodig bijgesteld of aangevuld tijdens de realisatie voor de komende jaren. De besparing die gerealiseerd kan worden is sterk afhankelijk van de locatie van de projecten die invloed hebben op het brandstofverbruik en weersinvloeden die het interne energieverbruik kunnen beïnvloeden. Bovendien proberen wij opdrachtgevers te stimuleren in het gebruik van de meest duurzame oplossingen, maar de organisatie heeft hier geen eindeloze inbreng op. Wijzigingen worden schriftelijk vastgelegd en geborgd middels versiebeheer.

### 2.2 DOELSTELLINGEN

#### Scope 1:

*Reductie brandstofgebruik.*

#### Scope 2:

*Reductie elektriciteitsverbruik.*

#### Scope 3:

*Het bedrijf zal haar invloed gebruiken om derden te stimuleren in het gebruik van duurzame energie.*

#### Projecten met gunningsvoordeel:

*Bovenstaande doelstellingen worden doorgevoerd op deze projecten.*

#### 2021 Doelstelling 1

*Jaarlijks 1% relatieve CO<sub>2</sub>-reductie t.o.v. het voorgaande jaar*

*In 2021 maximaal 33 gram CO<sub>2</sub> per omgezette euro*

**NIET BEHAALD**

**44 gram CO<sub>2</sub> per omgezette euro**

#### 2021 Doelstelling 2

*Opbrengst zonnepanelen optimaliseren*

*In 2021 geen CO<sub>2</sub> uitstoot produceren in scope 2*

**NIET BEHAALD in 2021**

#### 2021 Doelstelling 3

*Transport voor meer dan 40% uit laten voeren door CO<sub>2</sub>-prestatieladder gecertificeerde bedrijven*

*In 2021 minder dan 1,05 kg CO<sub>2</sub> per km transport in scope 3*

**BEHAALD!**

#### 2022 Doelstelling 1

*Jaarlijks 5% relatieve CO<sub>2</sub>-reductie t.o.v. het voorgaande jaar*

*In 2022 maximaal 42 gram CO<sub>2</sub> per omgezette euro*

**BEHAALD!**

**22,3 gram CO<sub>2</sub> per omgezette euro**

#### 2022 Doelstelling 2

*Bewustwording vergroten*

*Geen CO<sub>2</sub> uitstoot in scope 2*

**NIET BEHAALD in 2022**

**1,9 gram CO<sub>2</sub> per omgezette euro in scope 2**

#### 2022 Doelstelling 3

*Transport voor meer dan 40% uit laten voeren door CO<sub>2</sub>-prestatieladder gecertificeerde bedrijven*

**BEHAALD! (44%)**

*Jaarlijks 1% relatieve CO<sub>2</sub>-reductie t.o.v. het voorgaande jaar*

**BEHAALD!**

*De relatieve CO<sub>2</sub> reductie is ruim behaald.*

*2023 Doelstelling 1  
Jaarlijks 5% relatieve CO<sub>2</sub>-  
reductie t.o.v. het voorgaande  
jaar*

*2023 Doelstelling 2  
Bewustwording vergroten*

*2023 Doelstelling 3  
Transport voor meer dan  
50% uit laten voeren door  
CO<sub>2</sub>-prestatieladder  
gecertificeerde bedrijven*

*In 2023 maximaal 21,2 gram CO<sub>2</sub>  
per omgezette euro*

*Geen CO<sub>2</sub> uitstoot in scope 2*

*Jaarlijks 1% relatieve  
CO<sub>2</sub>-reductie t.o.v. het  
voorgaande jaar*

Doelstelling 1 is behaald door betere en nauwkeurigere wijze van vastleggen. Binnen Voet Verhuur krijgen we een steeds beter beeld van de verschillende verbruik stromen.

Doelstelling 2 is niet behaald doordat we in 2022 meer gebruik zijn gaan maken van elektrisch aangedreven personenvervoer. Doordat we niet met zekerheid kunnen zeggen dat het laden bij externe laadpalen door middel van gecertificeerde groene stroom gebeurt, hebben we deze laadsessies als grijze stroom meegenomen in onze footprint. Hierdoor is er een kleine uitstoot in scope 2.

Doelstelling 3 is behaald doordat we in 2022 meer gebruik zijn gaan maken van HVO bij de verhuurvloot, tevens hebben we meer gebruik gemaakt van Baars transport, dit is een CO<sub>2</sub>-prestatieladder gecertificeerd bedrijf. De CO<sub>2</sub> reductie scope 3 heeft vanwege onduidelijkheid in de berekening van 2021 een enigszins vertekend beeld. In 2023 zal de reductie gebaseerd zijn op dezelfde rekenmethode als in 2022.

## 2.3 MAATREGELEN / PLAN VAN AANPAK

In onderstaand overzicht worden de reductiemaatregelen benoemd om de in 2.2 genoemde reductiedoelstellingen te realiseren.

Er zijn naar aanleiding hiervan geen technische energiezuinige verbeteringen gepland waardoor een CO<sub>2</sub> reductie kan worden behaald. Nieuwe technieken worden continue gemonitord aan de hand van vakliteratuur en gedocumenteerd zodat bij toekomstige aanschaffingen/vervanging rekening wordt gehouden met de CO<sub>2</sub> uitstoot.

Om de reductiedoelstellingen te behalen hebben wij zogenaamde KPI's (Kritieke Prestatie Indicator) vastgesteld om voortgang te kunnen monitoren.

### 2.3.1 Maatregelen – Scope 1

Maatregel	Actie	KPI	CO <sub>2</sub> -reductie	Streefdatum	Middelen	Verantwoordelijke
Brandstofverbruik inzichtelijk maken	<ol style="list-style-type: none"> <li>Per middel aantal kilometers / draaiuren en gebruikte liters brandstof registreren</li> <li>Indien mogelijk en nodig: bijsturen</li> </ol>	Brandstofgebruik middelen	0,25%	Continu (2026)	Tijd en kennis	Directie / KAM-functionaris
Schonere diesel gebruiken	<ol style="list-style-type: none"> <li>Gebruik van HVO100 voor eigen transport</li> </ol>	Voldoende HVO inkopen	78%	Continu	Kennis en budget	Directie
Voorlichting medewerkers	<ol style="list-style-type: none"> <li>Toolbox meeting opstellen</li> <li>Toolbox meeting uitvoeren</li> </ol>	Brandstofgebruik voertuigen, gedrag medewerkers	0,25%	Toolbox 2x per jaar	Tijd en kennis	Directie / KAM-functionaris Medewerkers
Bij vervanging kiezen voor zuinig(er) materieel/materiaal	<ol style="list-style-type: none"> <li>Onderzoeken welk materieel/materiaal vervangen moet worden</li> <li>Onderzoek naar alternatieven</li> <li>Ter vervanging alleen zuinig materieel/materiaal aanschaffen</li> </ol>	Brandstofverbruik voertuigen en materiaal	1%	Continu (2026)	Tijd en budget	Directie

Instructie: Het nieuwe rijden	1. Aandacht tijdens toolboxen	Brandstofverbruik voertuigen en materiaal, Gedrag medewerkers	1%	2023	Tijd en budget	Directie KAM-functionaris Medewerkers
Aanschaf laadpalen	1. Inventariseren 2. Aanschaffen laadpalen	Elektriciteitsverbruik vergroenen	1%	2022	Budget	Directie

### 2.3.2 Maatregelen – Scope 2

Maatregel	Actie	KPI	CO <sub>2</sub> -reductie	Streefdatum	Middelen	Verantwoordelijke
Verhogen bewustwording kantoorpersoneel	1. Tips verzamelen 2. Frequentie bepalen 3. Instructie geven	Gedrag medewerkers	0%	Continu (2026)	Tijd en kennis	Directie / KAM-functionaris

### 2.3.3 Maatregelen – Scope 3

Door steeds meer duurzame oplossingen te bieden aan (potentiële) opdrachtgevers probeert het bedrijf om hen te stimuleren te kiezen voor middelen die minder CO<sub>2</sub> produceren. Voorbeelden hiervan zijn:

- ⇒ Aggregaten voorzien van batterij (die geladen wordt met groene stroom)
- ⇒ Stroomvoorzieningen die zelf voorzien zijn van zonne- of wind collectoren
- ⇒ Aanbieden van duurzamere brandstoffen zoals HVO

### 2.3.4 Projecten met gunningsvoordeel

Tot op heden zijn er geen projecten met gunningsvoordelen geweest.

## 2.4 BETROKKENHEID IN DE CO<sub>2</sub>-REDUCTIEKETEN

Het bedrijf is aantoonbaar op de hoogte van sector- en/of keteninitiatieven op het gebied van CO<sub>2</sub>-reductie die in belangrijke mate verband houden met de projectenportefeuille. Sector- en keteninitiatieven, en hoe deze initiatieven verband houden met de bedrijfsvoering en de projectenportefeuille, zijn besproken in managementoverleg.

Zo wordt er door directieleden actief deelgenomen aan branche brede overlegvormen waarbij ook andere branches en overheden betrokken worden. Voorbeelden hiervan is het DuurzaamCollectief, een verzameling bedrijven uit bouw en infra die zich inzet voor duurzame bedrijfsvoering. Hierbij wordt vooral georiënteerd op het gebruik van waterstof als brandstof en de toepassing van schone energiebronnen op projectlocaties. In de afgelopen periode is hier onder andere de toepassing van 'blauwe diesel' (HVO) en waterstof aan de orde gekomen.

## 2.5 ENERGIEMEETPLAN

Belangrijk onderdeel van het CO<sub>2</sub> reductiebeleid is het energie meetplan, als één van de eisen uit een energie management actieplan conform ISO 50001 (zie 3.B.2. Energiemanagement-actieplan). In dit energie meetplan is vastgelegd hoe doelstellingen die we hebben geformuleerd bewaakt worden, namelijk door de jaarlijkse vaststelling van de CO<sub>2</sub> footprint. Daarnaast houden we via monitoring op KPI's de voortgang en maatregelen bij.

Voor jaarlijkse vaststelling van onze CO<sub>2</sub> footprint is eenduidigheid in het meten van de verschillende energiestromen belangrijk, hiervoor is onderstaand plan opgesteld. Weergegeven is wanneer energiefactoren gemeten worden, door wie en waar de informatie verkregen kan worden.

### 2.5.1 Brandstofgebruik

Energiefactor	Meetmoment	Wie	Hoe
Diesel wagenpark	Halfjaarlijks	Administratie	Overzicht van leverancier
Diesel materiaal / machines	Halfjaarlijks	Administratie	Overzicht van leverancier
Benzine materiaal / machines	Halfjaarlijks	Administratie	Verzamelen van bonnen
LPG heftruck(s)	Halfjaarlijks	Administratie	Verzamelen van bonnen
Smeerolie	Halfjaarlijks	Administratie	Overzicht leverancier
Lasgassen	Worden niet gemeten	Niemand	Niet van toepassing (zeer geringe hoeveelheid)
Propan / Butaan	Worden niet gemeten	Niemand	Niet van toepassing (zeer geringe hoeveelheid)
Aardgas	Halfjaarlijks	Administratie	Overzicht van leverancier

### 2.5.2 Elektriciteitsgebruik

Energiefactor	Meetmoment	Wie	Hoe
Elektriciteit	Halfjaarlijks	Administratie	Overzicht van leverancier

### 2.5.3 Zakelijke kilometers

Energiefactor	Meetmoment	Wie	Hoe
Zakelijke kilometers	Halfjaarlijks	Administratie	Overzicht van leverancier

## 2.6 CO<sub>2</sub> VERANTWOORDELIJKE

### 2.6.1 Taken, verantwoordelijkheden, bevoegdheden CO<sub>2</sub> verantwoordelijke

De verantwoordelijke voor het CO<sub>2</sub> reductiebeleid bij ons bedrijf is de directie. De operationele invulling is gekoppeld aan de functie van KAM-functionaris en deze rapporteert aan de directie. Dit document beschrijft de taken, verantwoordelijkheden en bevoegdheden die bij deze rol horen.

### 2.6.2 Energiestromen

- ⇒ Verantwoordelijk voor een up-to-date overzicht van alle energiestromen
- ⇒ Taak om deze lijst te kwantificeren en bij te houden
- ⇒ Bevoegd om (deel)taken te delegeren

### 2.6.3 Doelstellingen

- ⇒ Verantwoordelijk voor het behalen van de CO<sub>2</sub>-reductiedoelstellingen
- ⇒ Taak om bijbehorende taakstellingen uit te voeren
- ⇒ Bevoegd om (deel)taken te delegeren

### 2.6.4 Ontwikkelingen

- Verantwoordelijk voor continu overzicht van ontwikkelingen in de sector en de technologie die van invloed kan zijn op het bedrijf
- Taak om kennisdeling / informatievoorziening / toolbox meetings te organiseren
- Bevoegd om acties uit te zetten

### 2.6.5 Externe belanghebbenden

- Verantwoordelijk voor continu overzicht van externe belanghebbenden
- Taak om dialoog te organiseren en analyseren
- Bevoegd om acties uit te zetten

### 2.6.6 Implementatie

- Verantwoordelijk voor algemene kennis en bewustzijn CO<sub>2</sub>-reductiebeleid bij medewerkers
- Taak om middels het kwaliteitsmanagementsysteem het CO<sub>2</sub>-reductieprogramma uit te voeren en te voorzien van continue verbetering
- Bevoegd om taken te delegeren en acties uit te zetten

## 3. CO<sub>2</sub>-communicatieplan

### 3.1 INLEIDING

De communicatie van gegevens, doelstellingen en resultaten moet op een dusdanige wijze worden gecommuniceerd dat het bijdraagt aan de bewustwording (kennis), veranderingsbereidheid (houding) en vermindering (gedrag) in energieverbruik/ CO<sub>2</sub> emissies bij personeel, leveranciers, klanten en andere belanghebbenden. Tevens moet het inzicht geven aan de medewerkers, klanten, overheden en andere belangstellenden.

Het communicatieplan omvat alle communicatie activiteiten over de CO<sub>2</sub> prestaties van ons bedrijf en aantoonbaar gericht op alle medewerkers en de geïdentificeerde belanghebbenden. Hiertoe hebben wij verschillende doelgroepen onderscheiden.

Ons plan bevat:

- De boodschap per doelgroep
- De communicatie doelstellingen (in termen van bekendheid met de boodschap)
- Overzicht van de middelen
- Verantwoordelijken en uitvoerders
- Planning, waaronder de frequentie van communicatie activiteiten

### 3.2 INTERNE COMMUNICATIE

#### 3.2.1 Doelstelling

Interne structurele communicatie moet minstens 2 maal per jaar plaatsvinden. Er is geen onderscheid in de communicatieboodschap naar de intern belanghebbenden.

#### 3.2.2 Doelgroepen

Het is van belang dat het streven naar CO<sub>2</sub> reductie overal wordt uitgedragen, zowel intern als extern. CO<sub>2</sub> reductie zal niet alleen binnen het bedrijf behaald moeten worden, maar dient binnen de gehele keten te worden bereikt. Alleen op deze manier kan een optimale reductie in uitstoot behaald worden.

De voornaamste interne belanghebbenden zijn de eigen medewerkers.

### 3.2.3 Middelen

- Website van Voet Verhuur

Op de website wordt een dynamische pagina ingericht die informeert over het CO<sub>2</sub> reductiesysteem. Op deze site bevindt zich actuele informatie over:

- Ons CO<sub>2</sub>-reductiebeleid
- Onze CO<sub>2</sub> footprint
- Onze CO<sub>2</sub> reductiedoelstellingen / maatregelen, en de voortgang hierin
- Ons energiemangement plan (3B.2)
- Alle externe communicatie aangaande CO<sub>2</sub>-reductie
- Acties en initiatieven op het gebied van CO<sub>2</sub> reductie waarin wij deelnemer zijn
- Een kopie van ons meest recente CO<sub>2</sub> bewust certificaat

### 3.2.4 Actieplan

Onderwerp	Communicatiemiddel	Frequentie	Verantwoordelijke
CO <sub>2</sub> footprint	Toolbox meeting Website Voet Verhuur	2x per jaar	KAM-functionaris
CO <sub>2</sub> reductiebeleid	Toolbox meeting Website Voet Verhuur	2x per jaar	KAM-functionaris
Mogelijkheden voor individuele bijdrage	Informeel gesprekken	Doorlopend	KAM-functionaris

## 3.3 EXTERNE COMMUNICATIE

### 3.3.1 Doelstelling

Externe structurele communicatie moet minstens 2 maal per jaar plaatsvinden.

### 3.3.2 Doelgroepen

Het is van belang dat het streven naar CO<sub>2</sub> reductie overal wordt uitgedragen, zowel intern als extern. CO<sub>2</sub> reductie zal niet alleen binnen het bedrijf behaald moeten worden, maar dient binnen de gehele keten te worden bereikt. Alleen op deze manier kan een optimale reductie in uitstoot behaald worden.

De voornaamste externe belanghebbenden zijn: Publieke opdrachtgevers (overheden), private opdrachtgevers, leveranciers grondstoffen en/of diensten, onderaannemers, collega bedrijven en brancheorganisaties.



### 3.3.3 Middelen

- Website van Voet Verhuur
- Website DuurzaamCollectief
- Informeel overleg met belanghebbenden

Op onze website zijn onder andere de volgende onderwerpen terug te vinden:

- Ons CO<sub>2</sub>-reductiebeleid
- Onze CO<sub>2</sub> footprint
- Onze CO<sub>2</sub> reductiedoelstellingen / maatregelen, en de voortgang hierin
- Ons energiemanagement plan (3B.2)
- Alle externe communicatie aangaande CO<sub>2</sub>-reductie
- Acties en initiatieven op het gebied van CO<sub>2</sub> reductie waarin wij deelnemer zijn
- Een kopie van ons meest recente CO<sub>2</sub> bewust certificaat
- Onze Ketenanalyses

### 3.3.4 Actieplan

Onderwerp	Communicatiemiddel	Frequentie	Verantwoordelijke
CO <sub>2</sub> footprint	Website Voet Verhuur Website DuurzaamCollectief	2x per jaar	KAM-functionaris
CO <sub>2</sub> reductiebeleid	Website Voet Verhuur Website DuurzaamCollectief	2x per jaar	KAM-functionaris
Mogelijkheden voor individuele bijdrage	Informeel gesprekken	Doorlopend	KAM-functionaris

## 3.4 VERANTWOORDELIJKHEDEN

De directie is eindverantwoordelijk voor de communicatieresultaten. De uitvoering van de communicatiemiddelen worden getoetst door de aangewezen verantwoordelijke, de KAM-functionaris.

De KAM coördinator kan voorstellen doen voor de interne en externe communicatie waarna de directie deze beoordeelt:

- Bijhouden website
- Samenstellen en versturen nieuwsbrief intern & extern
- Bewaken continuïteit in communicatie
- Bewaken continue bewustzijn en kennis intern
- Goedkeuren van interne en externe communicatie

### 3.5 KRUISTABEL ISO 14064

Kruistabel ISO 14064-1 §9.3.1 en deze rapportage

ISO 14064-1 § 9.3.1	Beschrijving	Hoofdstuk rapport
A	Beschrijving van de rapporterende organisatie	1
B	Verantwoordelijke persoon	1
C	Verslagperiode	1
D	Documentatie van de organisatorische grenzen	1
E	Documentatie van de rapporterende grenzen, incl. criteria vastgesteld door de organisatie om significante emissies te bepalen	1 en 3
F	Directe CO2-emissies, andere emissies naar keuze	3
G	Beschrijving relevante biogene CO2-emissies en -verwijderingen	3
H	Directe GHG verwijderingen	3
I	Toelichting op eventuele uitsluitingen	3
J	Indirecte GHG emissies	3
K	Basisjaar en Referentiejaar	1
L	Uitleg van wijziging of herberekening van het referentiejaar of andere historische data	1
M	Kwantificeringsmethoden	3
N	Uitleg van evt. wijzigingen in eerder gebruikte kwantificeringsmethoden	3
O	Referentie naar gebruikte emissiefactoren	3
P	Beschrijving van de invloed van eventuele onzekerheden in data	3
Q	Beschrijving onzekerheden	3
R	Verklaring conform ISO 14064-1	1
S	Statement mbt. eventuele verificatie	1
T	De equivalentie-factoren (GWP-waarden) gebruikt in de berekening incl. de bron	3